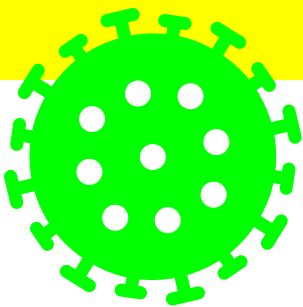


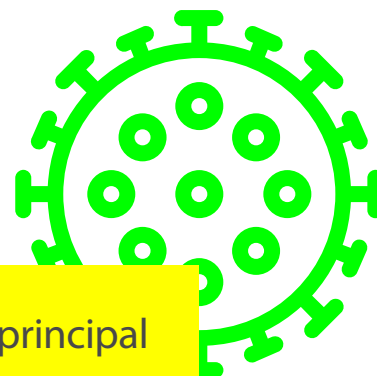
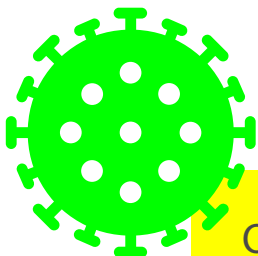
# Liessin

# Plano de Retomada

---

## COVID-19





O plano, aqui exposto, teve como principal critério a segurança de nossos alunos e colaboradores. A situação atual exige um olhar multidisciplinar e todas as medidas foram baseadas em um parecer médico, pedagógico e legal. Tomamos ainda, como referência, as recomendações veiculadas pelas autoridades públicas de saúde, bem como algumas medidas praticadas em outros países que já deram início a esse processo e foram bem-sucedidas.

Esse plano se destina a orientar os integrantes da Comunidade Liessin (famílias, alunos, colaboradores e professores) e irá nortear todos os procedimentos e protocolos que deverão ser seguidos por todos, a fim de assegurar um retorno seguro e planejado, com uma diretriz institucional clara e de conhecimento geral.

**Diretório de Pais**  
Ronaldo Redenschi

**Comitê de Gestão de Crise Covid-19**  
Marcelo Tayah  
CRM 5257.283-5

**Direção Geral**  
Célia Saada Filomeno  
Luciana Tabach Jaffif  
Guilherme Galper

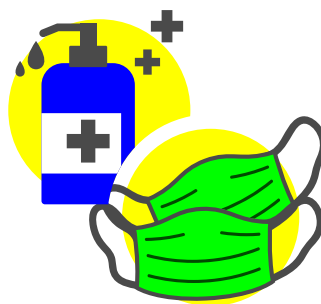
# Sumário

<b>Pilares do Plano de Retomada .....</b>	<b>3</b>
<b>Orientações Gerais .....</b>	<b>4</b>
I. Protocolo de Entrada/Saída.....	4
II. Prevenção .....	4
III. Distanciamento.....	6
IV. Recreios.....	6
V. Almoço .....	6
<b>Dinâmica Pedagógica .....</b>	<b>7</b>
VI. Avaliação Diagnóstica .....	7
VII. Dia a dia.....	7
VIII. Ensino Híbrido .....	7
IX. Horário Complementar .....	8
<b>Observações Finais.....</b>	<b>8</b>
<b>Referências.....</b>	<b>9</b>

# ▶ Pilares do Plano de Retomada



**Diálogo e transparência**  
junto às famílias



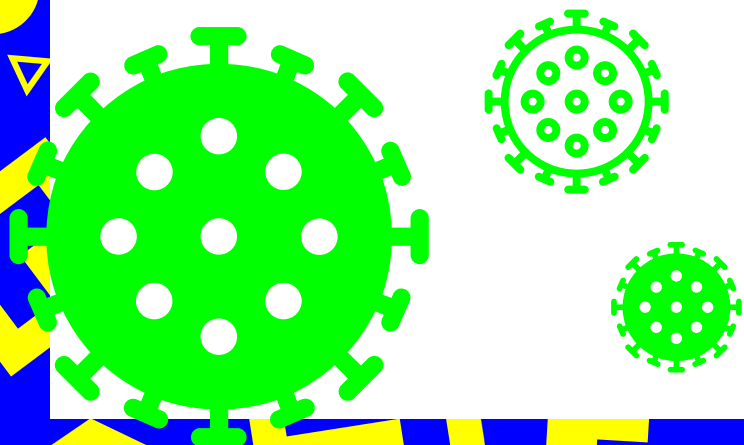
Implementação de  
medidas **preventivas**



Preservação da **saúde**  
dos alunos, famílias e  
colaboradores



**Monitoramento** dos alunos  
e profissionais da escola



# Orientações Gerais

## I. Protocolo de Entrada/Saída

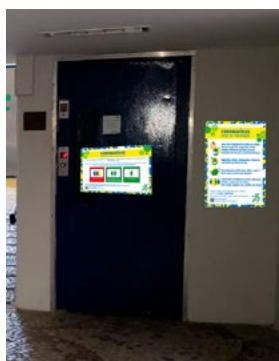
- Todos os alunos, funcionários e professores, sem exceção, devem medir diariamente a temperatura antes de irem para o colégio. Além disso, nova aferição será realizada em todos, pela instituição, com os termômetros digitais adquiridos, quando da chegada. Essa medição, por razões de segurança, irá ocorrer em corredores montados internamente na entrada de cada unidade. Alunos e demais colaboradores que apresentarem **temperatura igual ou superior a 37,5°C** serão encaminhados para um local separado, aberto e arejado onde nova medição será realizada na sequência. Caso a temperatura persista no patamar indicado, deverão retornar para casa. No caso dos alunos, os pais serão chamados para buscarem os seus filhos, os quais poderão aguardar no local indicado.
- Os acessos através dos portões de entrada serão adaptados para evitar aglomerações. Todos deverão respeitar as marcações de distanciamento no chão. A saída obedecerá aos mesmos critérios.
- Ao entrar no colégio, será obrigatória a higienização das mãos com álcool em gel. Para isso, foram adquiridos totens com acionamento via pedal e borrifadores. Recomendamos que os alunos a partir do 1º ano do EFI tragam seu álcool em gel pessoal, mesmo sendo oferecido pelo colégio.
- O Colégio Liessin recomenda que as famílias, sempre que possível, deem preferência ao transporte particular. Caso não seja possível, para aquelas famílias que optarem pelo transporte de vans escolares, que reforcem e cobrem das empresas contratadas as devidas condições de higiene e distanciamento entre as crianças, seguindo os protocolos de prevenção adotados pelo Liessin. O Colégio irá fornecer uma cartilha informativa aos responsáveis pelo transporte, com orientações de procedimento. O mesmo procedimento de aferição de temperatura e distanciamento, descrito acima, será aplicado aos alunos que chegarem através das vans.

## II. Prevenção

- Uso obrigatório de máscara de proteção em todas as áreas do colégio. Em casos excepcionais, poderá ser dispensado individualmente em sala de aula, desde que respeitado o distanciamento mínimo de 2 metros. Crianças menores de dois anos de idade não devem usar máscaras, porque a salivação intensa, as vias aéreas de pequeno calibre e a imaturidade motora elevam o risco de sufocação. Entre os dois e cinco anos, em razão da necessidade de supervisão constante, a sua utilização, sempre que possível, será acompanhada pelos profissionais do Colégio. (<https://www.sbp.com.br/imprensa/detalhe/nid/covid-19-sbp-apresenta-recomendacoes-sobre-uso-de-mascaras-por-criancas-e-adolescentes/>).
- Os alunos deverão trazer duas máscaras extras na mochila para troca a cada 2 horas.
- O colégio fornecerá máscaras e as devidas instruções de uso e higienização a todos os funcionários.
- Professores e auxiliares da Educação Infantil, porteiros e demais funcionários que tenham contato próximo com os alunos utilizarão, além das máscaras, equipamento extra de proteção individual (face shield).
- Todos os professores deverão ministrar suas aulas com uso de máscara e/ou manter o distanciamento de acordo com o protocolo. Em caso do aparecimento

dos sintomas associados a Covid-19 (febre, tosse e/ou outros sintomas gripais), o professor/colaborador será afastado pelo período de 14 dias. Somente poderá retornar antes do referido período em caso de confirmação de inexistência de infecção, através do teste RT-PCR SARS CoV-2 (covid-19), o qual poderá ser feito por iniciativa do próprio professor/colaborador ou a pedido do Colégio, ou mediante liberação por atestado médico que indique que o professor/colaborador está apto a retornar às atividades.

- Alunos que apresentarem os sintomas associados a covid-19 (febre, tosse e/ou outros sintomas gripais) não deverão frequentar o colégio e solicitamos que o mesmo seja avisado. Alunos que residam na mesma casa com familiares com caso confirmado, também não devem comparecer ao colégio até que decorrido o prazo de 14 dias do aparecimento dos sintomas daquele familiar infectado. Indicamos (pedimos) que façam o teste RT-PCR SARS CoV-2 (covid-19), que detecta a presença ou não do vírus, para que possam retornar ao convívio escolar antes do prazo da quarentena, recomendado pelas autoridades médicas. Em caso de necessidade, o colégio poderá acionar o seu corpo médico a fim de que seja avaliada a pertinência de solicitação de prescrição médica para a realização do exame. Alunos que optarem por não fazer o teste deverão permanecer afastados do colégio pelo prazo de 14 dias a contar do aparecimento dos sintomas.
- No momento em que o colégio for avisado da possível existência de um caso de algum aluno, **apenas a sua turma será avisada** para que os responsáveis possam estar atentos ao surgimento de possíveis sintomas em outros alunos. **Não será determinada quarentena para essa turma**, e as aulas prosseguirão normalmente, devendo ser respeitado e renovado o procedimento acima caso outros casos venham a ocorrer.
- Professores indicarão a lavagem das mãos com água e sabão como forma prioritária de higienização. Os alunos serão incentivados a lavar as mãos, de forma organizada, sem aglomeração, na volta de cada atividade fora da sala.
- Professores, colaboradores e, em especial, funcionários de manutenção e limpeza do colégio passarão por treinamentos sistemáticos que visam à orientação dos alunos e higienização constante do colégio.
- Os locais de uso interno serão higienizados a cada 3 (três) horas e todo o colégio, diariamente, após as aulas.
- Todas as salas e áreas comuns permanecerão com as portas e janelas abertas, quando possível. Independente dessa ação, os filtros dos ares-condicionados serão limpos de três em três dias.
- Pais e responsáveis deverão evitar entrar no colégio. Quando houver necessidade, devem agendar o horário com o coordenador do segmento.
- Todos deverão trazer suas garrafinhas para beber água.
- Cartazes com orientações serão disponibilizados nos corredores do colégio.



\* Imagens meramente ilustrativas

### III. Distanciamento

- Para que o distanciamento de 2 metros exigido pela Prefeitura seja respeitado, realizaremos um esquema de rodízio entre os alunos de todas as turmas (exceto Berçário II): metade da turma terá aula presencial e a outra metade a distância, alternando dias e semanas da seguinte forma:

**Primeira semana do retorno** - na segunda, quarta e sexta, apenas os alunos de número ímpar da chamada irão ao colégio, os de número par assistem às aulas de casa por transmissão simultânea. Na terça e quinta, os alunos de número par da chamada irão ao colégio e os de número ímpar assistirão às aulas a distância em tempo real.

**na semana seguinte inverte:** os alunos de número ímpar irão para o colégio de forma presencial na terça e na quinta e os de número par na segunda, quarta e sexta.

- Durante os intervalos, os alunos serão orientados a manter o distanciamento.

### IV. Recreios

- Recomendamos que os alunos tragam o lanche de casa para evitar filas na cantina.
- Não serão permitidos o uso de brinquedos compartilhados (brinquedão) ou qualquer outra atividade que possa ocasionar aglomeração ou contrarie as diretrizes desse plano. Os horários serão escalonados de modo que tenhamos menos alunos simultaneamente nos pátios, sendo a ocupação do espaço separado por série ou turma.
- O uso de máscara será obrigatório durante o período de recreio.

### V. Almoço

- Educação Infantil

O almoço será servido nas salas de aula.

- Ensino Fundamental I, II e Ensino Médio

Terão horários diferenciados, marcação para fila no chão, distanciamento entre as mesas e escudo de acrílico foram instalados. As refeições serão servidas por funcionários do setor de nutrição, utilizando as proteções adequadas, e os talheres serão ensacados individualmente. Não será mais permitido que o próprio aluno se sirva.

Será respeitado o distanciamento recomendado ou exigido pelas autoridades públicas durante o almoço no refeitório.

Inicialmente, não será permitido que os alunos do Ensino Médio saiam do colégio para almoçar. Recomendamos que tragam seus alimentos de casa ou utilizem o serviço da Gastroservice.

# Dinâmica Pedagógica

## VI. Avaliação Diagnóstica

- O processo diagnóstico da Educação Infantil será baseado nas atividades diárias e observação direta dos professores. A partir dessa avaliação, serão traçados planos de ação para suprir qualquer lacuna e atender às necessidades dos alunos.
- Todos os alunos do 1º ano do Ensino Fundamental I ao Vestibular realizarão atividades/avaliações diagnósticas para identificarmos os níveis de aproveitamento do Ensino a Distância e possíveis lacunas. Esse processo terá duração aproximada de duas semanas após o retorno ao colégio. A partir dos resultados, serão traçados planos de estudos que contemplem as necessidades de cada aluno.

## VII. Dia a dia

- Educação Infantil  
Os alunos de Berçário II, Maternal I e II, possivelmente, precisarão refazer a adaptação. Seguiremos o mesmo modelo adotado no início do ano letivo. A depender do número de alunos em adaptação, teremos um escalonamento para evitar aglomerações.
- Fundamental I  
Aulas de reforço serão oferecidas dentro e fora do horário escolar.  
Os alunos que não conseguiram entregar todas as atividades do EAD terão oportunidade de fazê-las novamente no colégio. A equipe pedagógica entrará em contato com a família para, juntos, encontrarem a melhor estratégia de recuperação.
- Ensino Fundamental II  
Serão oferecidas aulas/atividades de reforço fora do horário escolar.
- Ensino Médio  
As monitorias, que originalmente são espaços para tirar dúvida, serão convertidas em aulas de apoio.

## VIII. Ensino Híbrido

- Os alunos que por questões de saúde ou por outros motivos não puderem voltar às aulas presenciais poderão continuar o ensino a distância. Para isso, o colégio adquiriu microfones, chromebooks, tripés e câmeras para a realização de transmissão simultânea das aulas, conforme indicação para cada segmento. Solicitamos que os responsáveis informem ao colégio, via e-mail, ao Coordenador do Segmento, caso o aluno não possa comparecer à aula presencial no colégio.
- Professores que se encontram no grupo de risco poderão ministrar as aulas de suas residências, e os alunos terão as aulas projetadas em sala de aula, sob a supervisão de um profissional do colégio.



- Educação Infantil

Aulas pré-agendadas com transmissão simultânea, manutenção das videoaulas e atividades via Classroom.

- Ensino Fundamental I

Aulas de MO, Inglês e Estudos Judaicos com transmissão em tempo real.

Avaliações serão aplicadas no período da 2ª chamada, presencialmente, para os alunos que optarem pelo EAD.

- Ensino Fundamental II e Ensino Médio

Todas as disciplinas com transmissão simultânea. As avaliações para aqueles que optarem pelo EAD serão aplicadas no período da 2ª chamada, presencialmente.

## IX. Horário Complementar

- As atividades que envolvem contato serão adaptadas e redesenhadas para que o distanciamento seja respeitado. Oportunamente, serão dadas as informações necessárias pela Coordenação do Horário Complementar.

# Observações Finais

Todas as rotinas, procedimentos e protocolos descritos nesse Plano poderão ser revistos e modificados de acordo com a evolução da situação, necessidade de adequação às regras ou recomendações das autoridades públicas.

Solicitamos a compreensão e, especialmente, a colaboração de todas as famílias, alunos, colaboradores e professores no respeito e na observância aos pontos aqui colocados.

**Plano atualizado em 30 de setembro de 2020.**

**Estamos com saudades! Esperamos vê-los todos em breve!**

## Referências

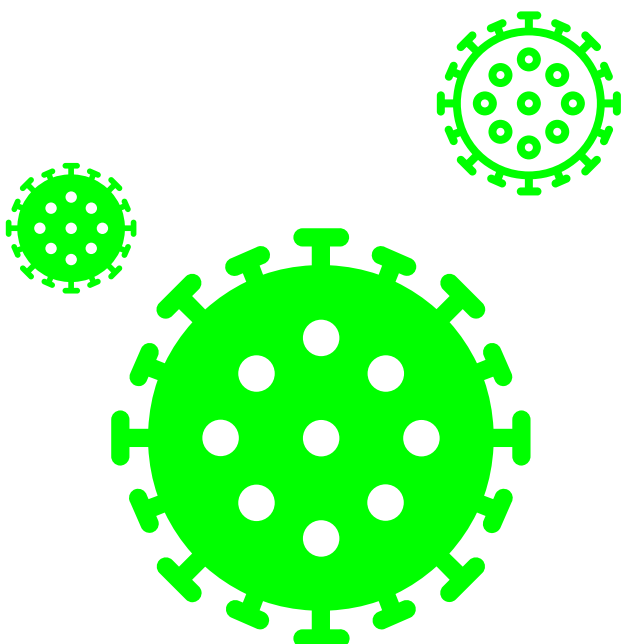
Ministério da Saúde - Página sobre o Coronavirus: <https://coronavirus.saude.gov.br/>

Secretaria Estadual de Saúde do Rio de Janeiro: <https://www.saude.rj.gov.br/>

Sociedade Brasileira de Pediatria: <https://www.sbp.com.br/>

Sociedade Brasileira de Infectologia: <https://www.infectologia.org.br/>

Prefeitura da Cidade do Rio de Janeiro - Plano de Retomada da Cidade do Rio de Janeiro em função dos impactos da Pandemia da covid-19: <https://riocontraocorona.rio/plano-de-retomada/>



## **Botafogo**

(21) 3030-4400  
liessin@liessin.com.br

## **Barra**

(21) 3030-4300  
liessin.barra@liessin.com.br

## **Leblon**

(21) 3439-3081  
liessin.leblon@liessin.com.br

 /liessin

 /colegio\_liessin

 /colegio\_liessin



[www.liessin.com.br](http://www.liessin.com.br)

